



Соглашение о взаимодействии в сфере ГЧП  
с Министерством экономического развития  
Российской Федерации от 30 января 2015 г.



ГОСУДАРСТВЕННО-ЧАСТНОЕ ПАРТНЕРСТВО  
ИНФРАСТРУКТУРНЫЕ ИНВЕСТИЦИИ  
РАЗВИТИЕ ТЕРРИТОРИЙ

## Государственно-частное партнерство - безальтернативный механизм инвестирования в создание инфраструктурных объектов

МАКСИМОВ Виталий Вячеславович, к.э.н.

Председатель Совета директоров ТРАНСПРОЕКТ Групп  
Член Делового консультативного совета по ГЧП ЕЭК ООН (UNECE)

Южно-Уральский инвестиционный форум



г. Челябинск, 18 мая 2018

# ГЧП в Стратегии социально-экономического развития Уральского федерального округа до 2020 года\*



Строительство крупномасштабных транспортных проектов



Социальное обслуживание населения



Модернизация сельскохозяйственного производства



Развитие лесного комплекса



Развитие энергетической инфраструктуры



Развитие сферы культуры



Предоставление санаторно-курортных услуг



Развитие ЖКХ

\* Утв. распоряжением Правительства РФ от 06.10.2011 № 1757-р

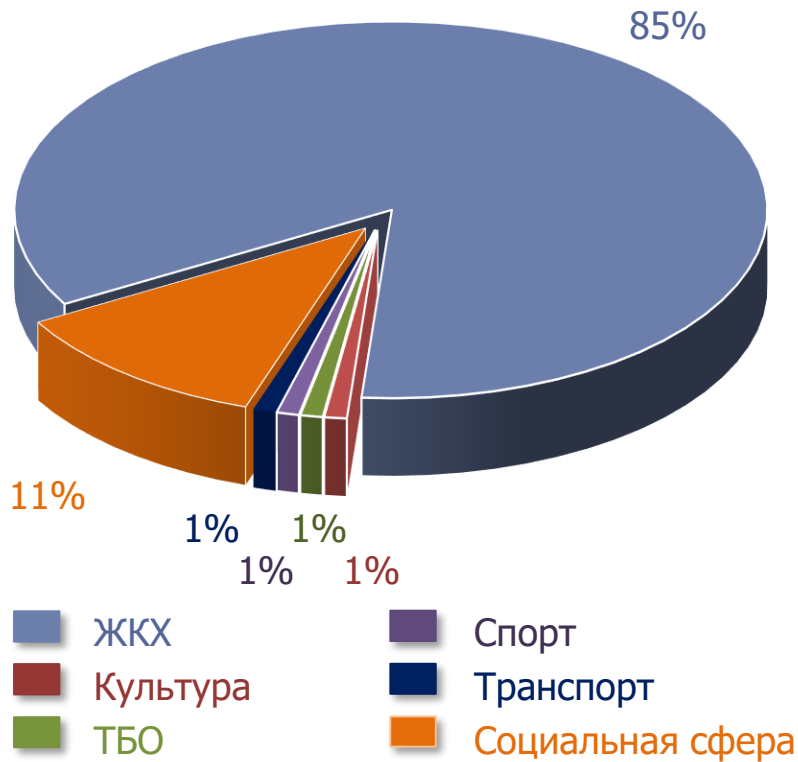
*...Условием успешной реализации Стратегии является комплексное, системное и синхронное взаимодействие государства, бизнеса и общества на принципах государственно-частного партнерства в реализации ключевых инвестиционных проектов...*

[www.transproekt.ru](http://www.transproekt.ru)



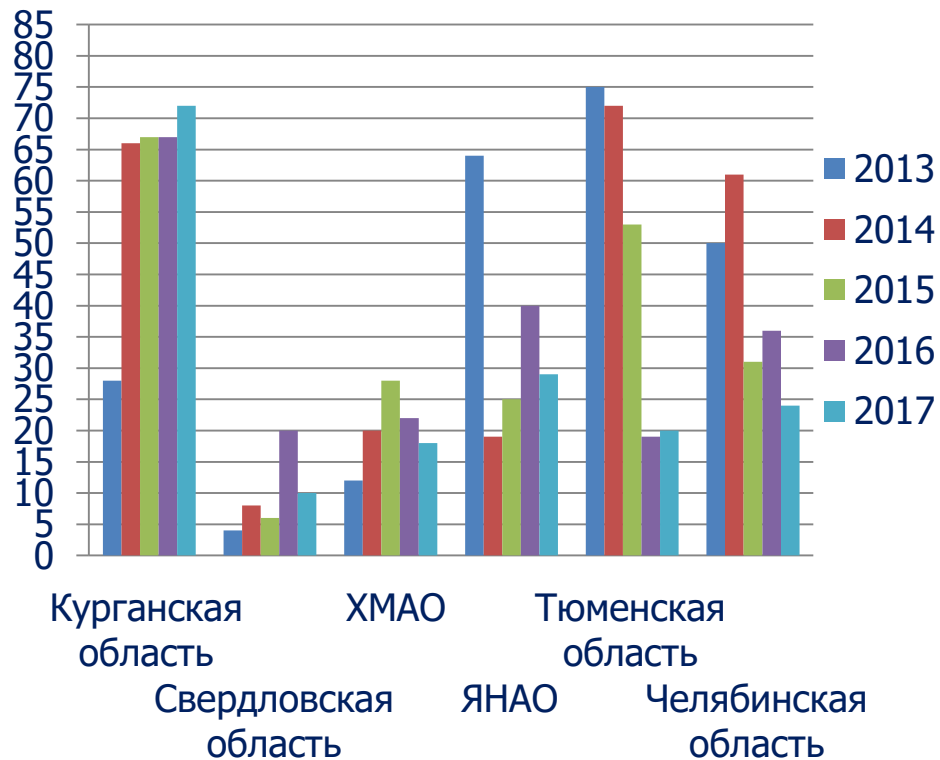
# Развитие механизма ГЧП в Уральском федеральном округе

Распределение проектов ГЧП по отраслям экономики УФО\*



\* По данным сайта [www.torgi.gov.ru](http://www.torgi.gov.ru) всего 104 проекта ГЧП

Рейтинг регионов УФО по уровню развития ГЧП\*\*



\*\* По данным Центра ГЧП



# Планы по реализации проектов ГЧП в УФО на 2018 год\*

Строительство крупномасштабных транспортных проектов

Модернизация сельскохозяйственного производства

Предоставление санаторно-курортных услуг

Развитие энергетической инфраструктуры

Социальное обслуживание населения

Развитие лесного комплекса

Развитие сферы культуры

Развитие ЖКХ



Курганская область

Свердловская область

ХМАО

Челябинская область

Тюменская область

ЯНАО

\* По данным сайта [www.torgi.gov.ru](http://www.torgi.gov.ru) и соответствующих органов исполнительной власти

[www.transproekt.ru](http://www.transproekt.ru)



# Коммерческая привлекательность проектов ГЧП?



# Ключевые риски в проектах ГЧП

Государство



- Риск возвратности частных инвестиций
- Риск неверной оценки платежеспособного спроса
- Риск сокращения спроса

Инвестор



- Риск сокращения / прекращения / задержки бюджетного финансирования
- Инфляционные риски
- Риск дестабилизации финансово-экономической системы
- Риск темпов роста регулируемых тарифов ниже темпов роста инфляции

- Риск неверной оценки затрат по проекту
- Риск роста стоимости проекта
- Риск изменения валютного курса
- Риск неспособности привлечь дополнительное финансирование или реструктуризировать долги
- Риск роста процентных ставок



# Положительные примеры реализации проектов ГЧП



## Дошкольные образовательные учреждения, Омская область

Концессионное соглашение в отношении финансирования, проектирования, строительства, оснащения и эксплуатации зданий, предназначенных для размещения дошкольных образовательных учреждений заключено на 10 лет. В проект включено 12 объектов образования. Концессионеру выплачивается часть расходов на создание объекта соглашения в размере не более 98% от фактически понесенных затрат. Объем инвестиций – 1,9 млрд руб.



## Объекты дошкольного, общего образования и культуры, г. Якутск

Соглашение о ГЧП по проектированию, созданию и техническому обслуживанию 5 объектов дошкольного, 4 объектов общего образования (школ), 2 центров детского творчества и дома культуры заключено сроком на 10 лет. Возмещение затрат частного партнера предусмотрено за счет средств Республики Саха и городского округа «город Якутск» в полном объеме. Объем инвестиций – 7,5 млрд руб.

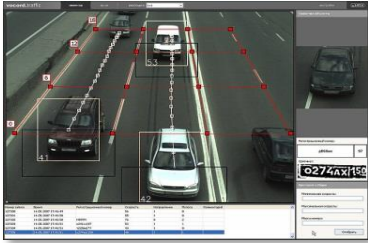


## Диагностический центр БУ «Республиканская клиническая больница», г. Чебоксары

Концессионное соглашение на строительство и эксплуатацию диагностического центра бюджетного учреждения заключено сроком на 13 лет. Доходная часть по проекту формируется за счет поступлений финансовых средств от реализации государственного задания по обеспечению государственных гарантий бесплатного оказания гражданам в Чувашской Республике медицинской помощи (80% от всех услуг). Объем инвестиций – 460 млн руб.



# Негативные примеры реализации проектов ГЧП



## Создание системы фото-видеофиксации, Забайкальский край

В 2016 году было заключено КС между ОАО «Ростелеком» и Забайкальским краем. Министерство территориального развития ЗК в виду частичного бюджетного финансирования оплатило услуги по КС частично. ОАО «Ростелеком» вынужден был обратиться в суд за взысканием долга. Задолженность составила 75% от финансовых обязательств.



## Программа развития водоснабжения, Краснодарский край

В 2010 году было подписано КС между Правительством Краснодарского края и ООО «Югводоканал». Соглашение касалось реконструкции и эксплуатации объектов водоснабжения и водоотведения в пяти городах края и 140 населенных пунктах. Согласно условиям программы развития в 2010-2039, ООО «Югводоканал» должен был привлечь инвестиции в размере 7,38 млрд руб. Соглашение было расторгнуто решением суда: Правительство не увеличивало тариф, как предусмотрено в КС, а концессионер не смог привлечь финансирование.



## Строительство мусорперерабатывающих комплексов, Новосибирская область

КС было заключено о строительстве двух комплексов по утилизации ТБО и двух полигонов для захоронения мусора между Новосибирской областью и ООО «Экология-Новосибирск» на 40 лет. Объем инвестиций - 6,5 млрд руб. После митингов активистов, связанных как с экономическими параметрами проекта, так и технологическими: места расположения полигонов, нарушающие экологические требования, и федеральные правила использования воздушного пространства, а также намерение использовать импортное оборудование и сам механизм предлагаемой системы обращения с отходами, Губернатор принял решение о расторжении КС.







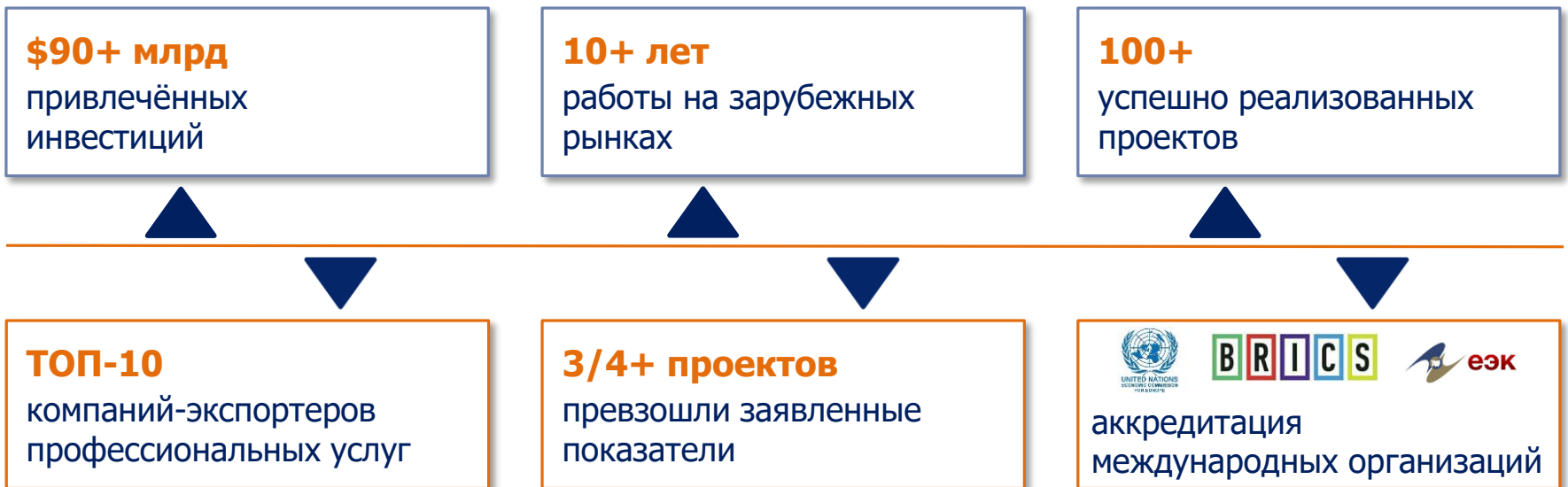
Возрастающие потребности населения требуют большего и существенного увеличения качества предоставляемых социальных услуг, что невозможно обеспечить с учетом имеющегося износа существующей инфраструктуры. Механизм ГЧП труден в практическом применении, хотя он очевидно безальтернативен в отношении социально-ориентированных инвестиционных проектов, успешная реализация которых критически зависит от взаимных обязательств государства и бизнеса.

Однако привлечение инвестиций в проекты государственно-частного партнерства еще не является синонимом успеха реализации таких проектов. Успешность проектов государственно-частного партнерства зависит и от эффективного распределение рисков между сторонами. Социальные проекты, без значительного участия государства и без готовности со стороны государства справедливо распределить риски, подвержены остаться только на стадии проработки концепции.



# О ТРАНСПРОЕКТ Групп

Инвестиционная консалтинговая группа «ТРАНСПРОЕКТ» (ТРАНСПРОЕКТ Групп) – международная компания по привлечению инвестиций в инфраструктуру, в качестве инвестиционного интегратора формирующая из технологических, операционных, финансовых и иных инвесторов оптимальные консорциумы, наилучшим образом соответствующие условиям конкретного проекта и ожиданиям органов государственного и муниципального управления, кредитных организаций и институтов развития, и чьи обязательства гарантированы механизмом государственно-частного партнёрства.



# ТОП-15 крупнейших проектов ТРАНСПРОЕКТ Групп

- ❖ Комплексное развитие Мурманского транспортного узла, Мурманская область
- ❖ Создание Свияжского межрегионального мультимодального логистического центра, Республика Татарстан
- ❖ Комплексный проект развития с эксплуатацией на платной основе автомобильной дороги М-4 «Дон», Московская, Тульская, Воронежская, Ростовская области, Краснодарский край
- ❖ Реконструкция взлетно-посадочной полосы международного аэропорта «Толмачево», Новосибирская область
- ❖ Реконструкция комплекса зданий УЗ «Городская клиническая больница №3» в г. Гродно под «Гродненский областной клинический онкологический диспансер», Гродненская область
- ❖ Создание автоматизированной клиничко-диагностической лаборатории на базе ГБУЗ «Псковская областная больница», Псковская область
- ❖ Создание элементов АПК «Безопасный город», Республика Дагестан
- ❖ Создание участка продления Дзержинской линии Новосибирского метрополитена от станции «Золотая Нива» до станции «Молодежная» с двухпутной соединительной веткой в электродепо «Волочаевское», г. Новосибирск
- ❖ Создание и эксплуатация комплексного полигона по утилизации и переработке отходов в г. Сургуте, Ханты-Мансийский автономный округ – Югра
- ❖ Создание и эксплуатация системы контроля безопасности дорожного движения, Московская область
- ❖ Строительство водноспортивных оздоровительных комплексов, Ростовская область
- ❖ Строительство железнодорожных парков и развитие железнодорожной станции «Новороссийск» Северо-Кавказской железной дороги, Краснодарский край
- ❖ Строительство и эксплуатация детских дошкольных учреждений, Минская область
- ❖ Строительство и эксплуатация мостового перехода через реку Обь в Сургутском районе, Ханты-Мансийский автономный округ – Югра
- ❖ Строительство объектов водоотведения на территориях Головинского, Вяткинского, Андреевского, Муромцевского, Мошокского сельских поселений муниципального образования "Судогодский район«, Владимирская область

[www.transproekt.ru](http://www.transproekt.ru)





ВАШ КЛЮЧ ОТ ГЧП

с 2006 года

АО «ТРАНСПРОЕКТ Групп»

тел/факс: +7 (495) 984-54-35/36

[www.transproekt.ru](http://www.transproekt.ru)

Центральный офис

Россия, 115230 г. Москва, Каширское шоссе, д. 3, корп. 2, стр. 4

Региональные офисы

Россия, 150003 г. Ярославль, ул. Республиканская, д. 3, здание 2

Республика Беларусь, 246006 г. Гомель, ул. Головацкого, д. 95-А

Koelner Strasse 344, 47807 Krefeld, Deutschland

Контактное лицо

Коновалова Т.Н., Заместитель директора Департамента инфраструктуры и ГЧП

тел/факс: +7 (495) 984-54-35/36 доб. 108, e-mail: [konovalova@transproekt.ru](mailto:konovalova@transproekt.ru)

[www.transproekt.ru](http://www.transproekt.ru)

